



D2Sun 團隊向您介紹 SunDisk :

可合法地備份您的遊戲到 **SunDisk**

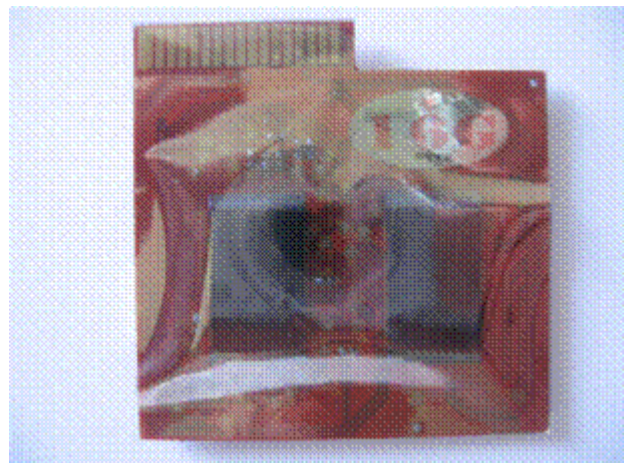
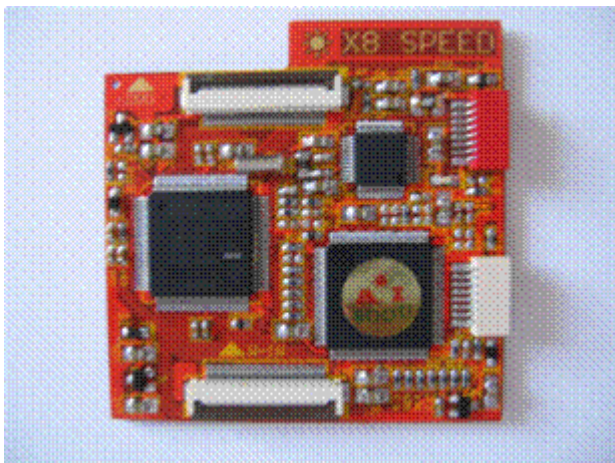
使用 **SunDisk** 遊戲運行速度大於 **8** 倍速

可使用 **SunDisk** 用 **USB 2.0** 的速度備份到 **PC** 上

只需讀取一次就不需要再使用光碟機,可保護您珍貴的正版片及光碟機

SunDisk 使用手冊

Version 1.5 [秘寶網](#) justice 正体中文化 歡迎轉貼



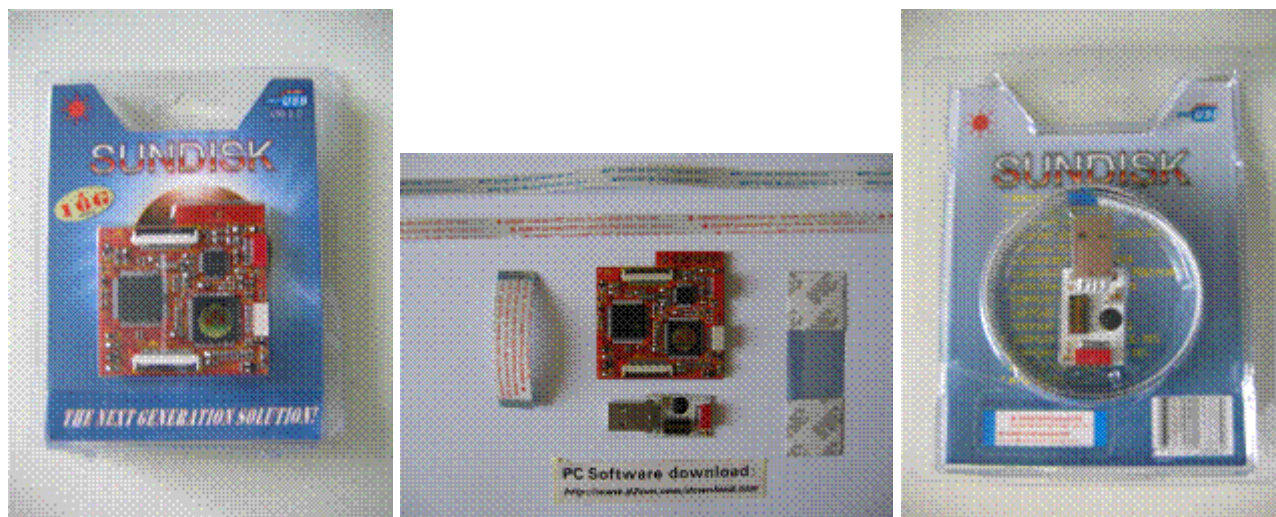
更新日誌 :

1.5

- ➤ 程序中新增 "Wii 模式"和"SSD 加速模式", 您也可以使用 SunDisk 外部開關來切換.
- ➤ 修正遊戲標題/文件名稱刷新的問題。
- ➤ 支援啓用 SunDisk 32GB;您可以同時 5 片 D5 的遊戲
- ➤ 新增當您上載 ISO 到 PC 時,會有(XXX.ISO)的檔名建議.
- ➤ 修正一些小問題

1 SunDisk 產品包裝

1.1 包裝內容



您可以看到 D2SUN 團隊在 SunDisk 的產品包裝做了特別的設計

在包裝內您會找到以下項目：

- ✓✓ SunDisk
- ✓✓ 控制開關/ USB2.0 接頭
- ✓✓ 8 pin FPC 軟排線,紅色印刷,用連接 USB 2.0
- ✓✓ 8 pin FPC 軟排線,藍色印刷,用來連接 Nero Dual Programmer(更新用)
- ✓✓ 32 pin FPC 軟排線用來接接 SunDisk 及 DVD
- ✓✓ 1 張 3M 貼紙用來固定 SunDisk
- ✓✓ 1 張下載網址

1.2 SunDisk 的規格

- 隨插即用完全不需要焊接
- AI Boot 會自動檢測遊戲區域並且支援 JAP/USA/KOR/EUR 四區
- 支援目前全系列 Wii (包含最新的 D3-2)
- 支援 DVD5/DVD9
- 支援自製軟件
- 支援 GC
- 支援同區碼的所有 Wii 遊戲
- 支援部分跨區 Wii 遊戲
- 含 LED 指示燈
- 支援 USB 更新核心和韌體,永遠不會過時。

- 有外部開關配置板
- 有 PC 工具可以管理 SunDisk
- K1 用來選擇使用 Wii DVD drive 或 SUNDISK
- K2 用來選擇備份 Wii 或 GC 到 SUNDISK FLASH
- K3 用來選擇 SUNDISK 啓動或關閉
- K4 用來選擇是否允許升級
- K5 - K8 用來選擇 SUNDISK 記憶體中的那一個備份
- 運行噪音：零
- 使用壽命：大於 20 年
- 運行速度：大於 8 倍速，備份一個 D5 的遊戲只需要 15 分鐘
- 內置記憶體大小：從 8Gbyte~64Gyte
- 數據傳輸：USB 2.0
- 支援 PC 設定和外部開關設定
- 可以作為 Wii 遊戲機驅動器或 PC 的 SSD，具有雙重的工作模式
- 在 VISTA 和 WIN7 兩個平台可以使用 READYBOOST 加速功能(NTFS 格式)
- 相容於 VISTA, WIN7 64bit 作業系統

8 Gbyte 的版本可以儲存 **1 x DVD5** 或 **1 x DVD9**。

16Gbyte 版本可以同時儲存 **3 x DVD5** 或 **1 x DVD9** 和 **1 x DVD5**。

32Gbyte 版本可以同時儲存 **6 x DVD5** (**DVD9** 使用 **2** 區塊)。

64Gbyte 版本可以同時儲存 **12 x DVD5** (**DVD9** 使用 **2** 區塊)。

2. 安裝 SunDisk

SunDisk 安裝程序在未來的手冊版本中將更爲詳盡,不過安裝 SunDisk 是非常簡單的,所以基本上這些圖片應該足以讓您將它安裝完成,如果您遇到了問題,可以來我們的論壇找尋解答

2.1 32 pin FPC 軟排線

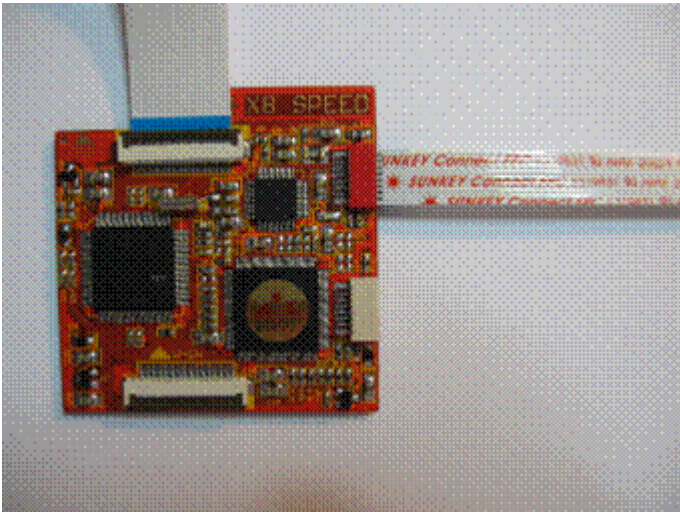
32 pin FPC 軟排線用來接接 SunDisk 及 DVD.

輕輕地打開 SunDisk 是標記為“DVD”插座和照片中一樣將軟排線藍色部份的一面向上,插入後注意軟排有無平整插入後,再輕輕關閉軟排線插座



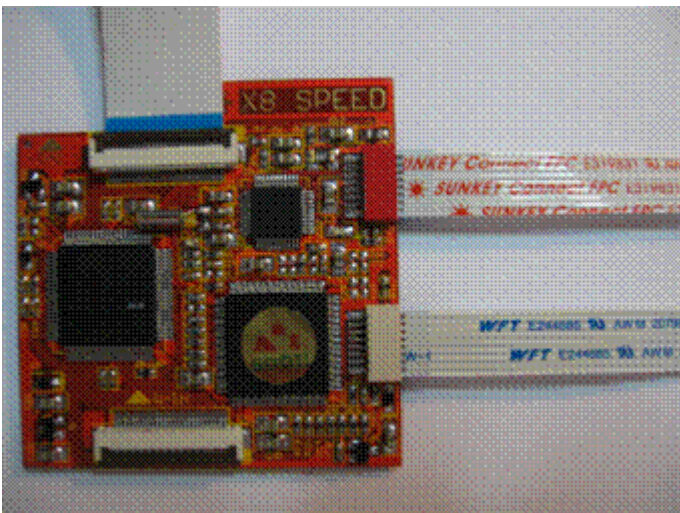
2.2 8 pin FPC 軟排線,紅色印刷

現在連接的 8 針印紅色軟排線到 SUNDISK,同照片



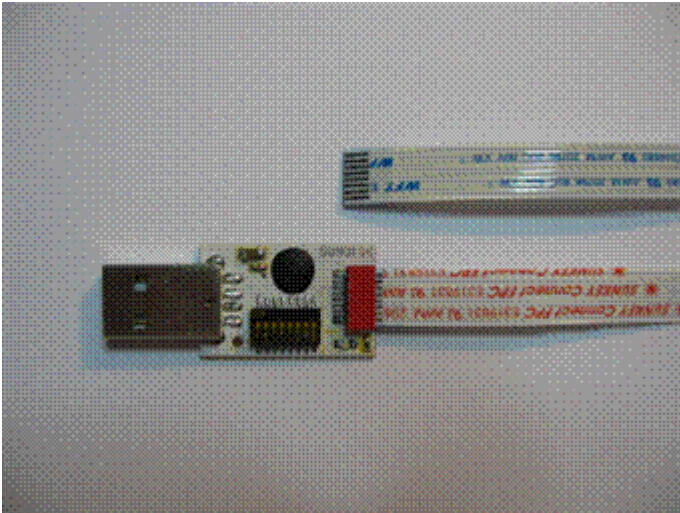
2.3 8 pin FPC 軟排線,藍色印刷

現在連接的 8 針印藍色軟排線到 SUNDISK,同照片



2.4 外部 8 位控制開關和 USB2.0

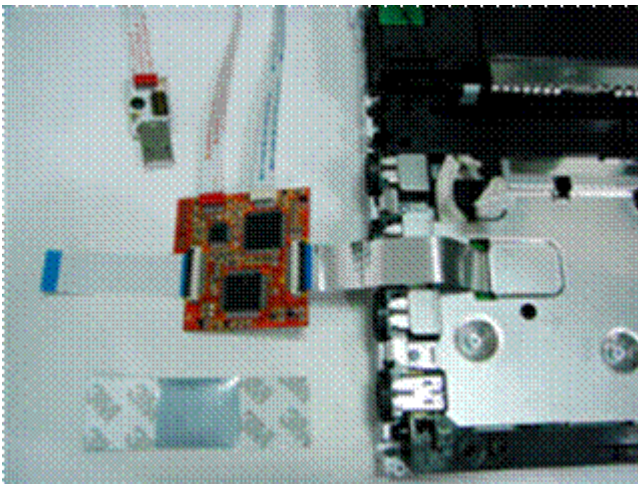
連接外部 PCB 到 8 針紅色軟排線，同照片



2.5 連接 32 PIN 軟排線

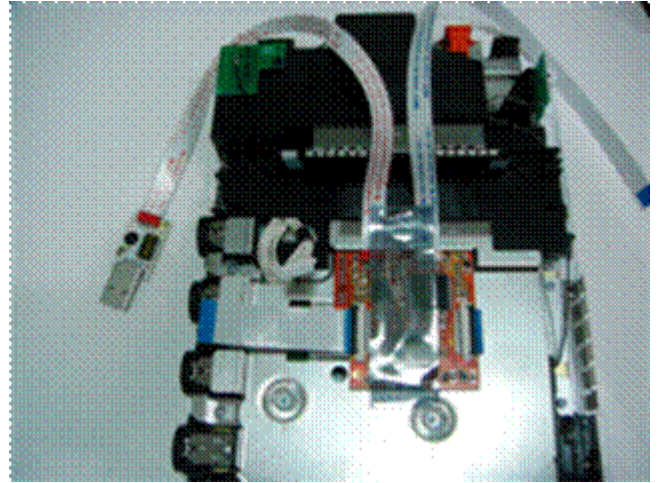
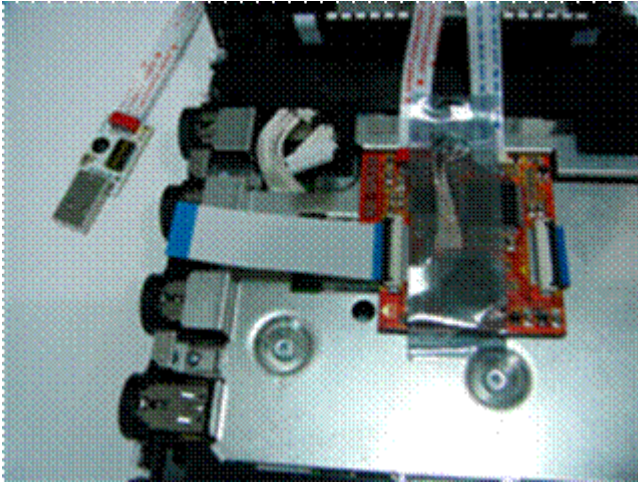
連接 32 PIN 軟排線從 SunDisk 到 Wii 光碟機。

輕輕地打開 SunDisk 軟排插座被標記為“W-IN”和照片中把藍色部分的一面向上，將 WII 主機上面的軟排線插入,後再輕輕關閉軟排線插座



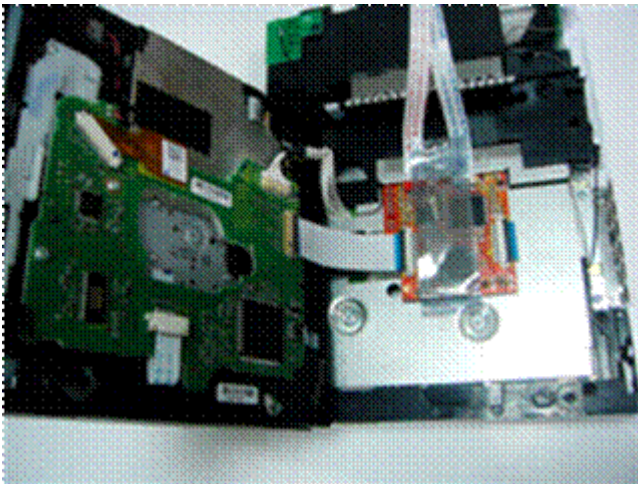
2.6 把 SunDisk 裝上 WII 機器裡

SunDisk 放在照片中的位置再用提供給您的貼紙固定住它。



2.7 連接 Wii 光碟機到 SunDisk

接下來，連接了 32PINB 的軟排線到 WII 的光碟機後，輕輕地關閉套接字
(請勿用力按壓，如果不是輕鬆關閉請檢口是否有插好。)



現在您可以把 WII 組裝回去了

3. 用 PC 工具來控制 SunDisk

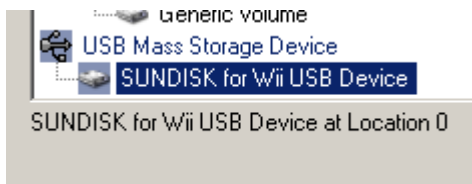
您可以使用 PC 工具來完整控制管理您的 SunDisk

這工具允許您去設定 SunDisk 不需要使用外接控制板,您只需要用 PC 及一個 USB2.0 埠

3.1 SunDisk USB2.0 與 PC 連線

您第一次連接 SunDisk 時 windows 將找到 USB 存儲設備 並會自動安裝它。





3.2 SunDisk Programmer PC tool

SunDisk Programmer 是設計用來在電腦中管理您的 SunDisk 。

有了這個工具，您可以調整 SunDisk 中所有的設定,因此您也可以不用再管外部開關的設定,作為管理程序除了可以設定 SunDisk ,使用本工具也能將您的遊戲從 SunDisk 拷貝進電腦中 (*SunDisk <-> PC*).

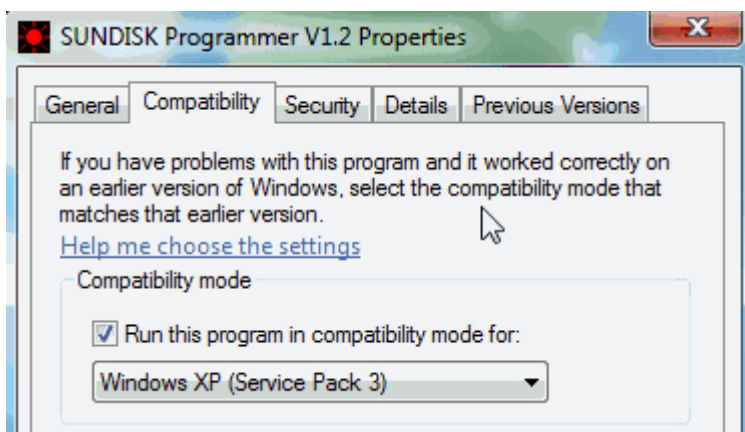
請來官方網站下載最新版的 **SunDisk Programmer tool** 網址在下方

D2Sun's website (<http://www.d2sun.com/download.htm>).

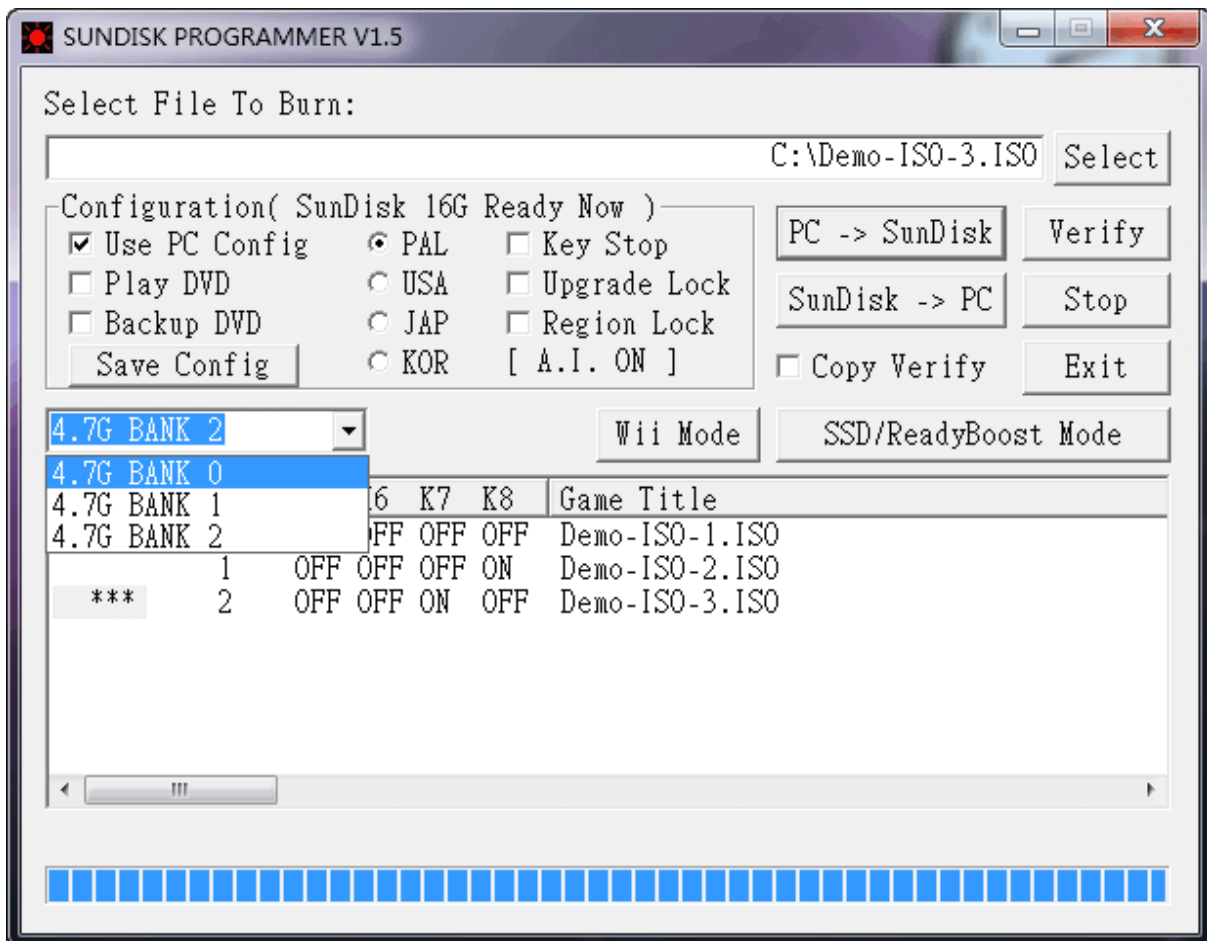
(本手冊以 **1.5** 版為例)

從官網下載後解開並找到 **SunDisk Programmer tool** (目前最新為 **1.5** 版)

Vista 和 Win7 的用戶可能需要設定相容性請指定“Windows XP (Services Pack 3)”



無需安裝任何程序到您的 PC，您可以使用此工具通過簡單的執行。



如沒有連接 SunDisk 將會顯示 '**SUNDisk Not Detect**'.

Configuration[SunDisk Not Detect]

等您連接好 SunDisk 將會顯示 '**SUNDisk Ready Now**' .

Configuration[SunDisk 16G Ready Now]

Configuration(SunDisk 32G Ready Now)

它還可以告訴您哪個 SunDisk 版本被找到 (8, 16, 32 或最大 64GB) 。

當您完成設定您可以拔開 SunDisk 的連接

當您打開 WII 的電源將顯示 '**SUNDisk Not Detect**'

當您關閉 WII 的電源將 SunDisk 將會再次被檢測到

3.3 合法備份 DVD 到 SunDisk

使用 SunDisk 您可以備份 Wii 及 GameCube 的遊戲,直接從 WII 的光碟機備份到 SunDisk 的記憶體。

有了這項功能您可以延長 WII 光碟機的使用壽命,而且完全沒有燥音,全速可達 8 倍速。備份的時間會受到不同型式的 DVD 而受到影響如 (單層 / 雙層 / 正版片/備份片), DVD 的品質, ISO 資料的大小及一些其它因素。

Wii Sports (正版)約花了 15 分鐘備份到 *SunDisk*。

SSBB (雙層,正版)約花了 23 分鐘備份到 *SunDisk*。

DL games D1 的遊戲

SunDisk 已完全支援雙層 (DVD9) 遊戲。

DVD9 備份進 SunDisk 將使用 2 個區塊(banks) 第一區塊為第一層,第二區塊為第二層,這個程序是全自動的。只需要確認您有二個區塊可以使用!

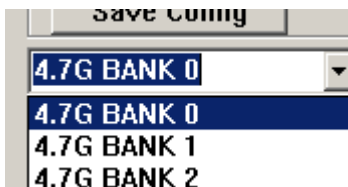
- 1) 連接 SunDisk 到您 PC 上的 usb2.0 埠,如果您已連接著請把 WII 關掉。
- 2) 啓動 SunDisk Programmer tool;等待狀態變成 'SUNDisk Ready Now'.



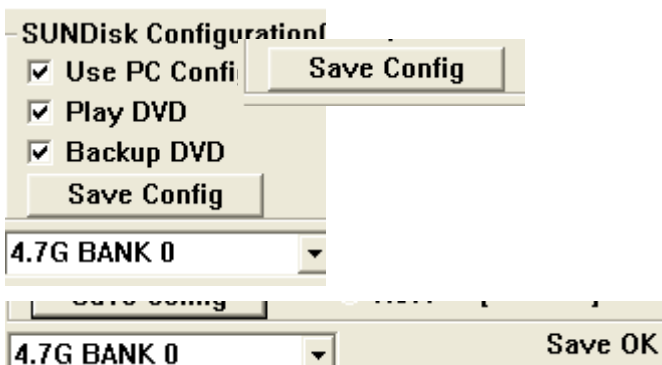
- 3) 如下圖將選項都打勾:



- 4) 選擇記憶區塊用來備份:



- 5) 現在點選'Save Config'來儲存設定,程序會回報您 'Save OK'.



6) 打開 WII 電源再插任 DVD 光碟來備份進 SunDisk.

7) 這個備份將會自動開始

當開機後插入 DVD 外部 PCB 的 LED 將會閃爍

(閃爍模式：開，開，開，關)，指出備份現在正在進行中。



請等外部 PCB LED 停止閃爍，這表示已備份完成。現在您可以拿出 DVD 了

如果閃爍模式為開關開關,這表示發生了錯誤。

這有可能是您的 DVD 髒了或損壞了,也有可能是雷射頭老化了。

您可以使用 SunDisk 玩備份的遊戲(請看 '[直接從 SunDisk 中玩遊戲](#)') 或者把備份拷貝進電腦中變成 ISO 格式(請看 '[從 SunDisk 備份到 PC](#)').

如果您已有一個 WII ISO 您可以將它拷貝進 SunDisk 的記憶體(請看'[從電腦拷貝進 SunDisk](#)')

這樣子您可以使用 8 倍速來玩您的遊戲

SunDisk 8GB 版本

SunDisk 8GB 版只有一個區塊[bank (0)],但 SunDisk's 經過特別處理,您仍然可以備份 DVD9 用來上傳至電腦或玩它 都沒有問題,所以 SunDisk 8GB 您寫入時不需要再選擇區塊(bank)

3.4 直接從 **SunDisk** 中玩遊戲

只要您有一個或更多個遊戲已儲存在 SunDisk 您就已經可以直接從 **SunDisk** 中玩遊戲。

要做到這一點您需確定您要玩的在 SunDisk 被設為(active)

- 1) 使用 USB 把 SunDisk 連接到電腦,如果已連接著請關閉 WII 的電源
- 2) 打開 SunDisk Programmer tool; 等待顯示 'SUNDisk Ready Now'.



3) 依下圖進行設定：



如果上面顯示著勾選著,Backup DVD,這表示您需要取消它。

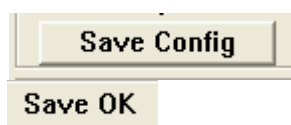
4) 依圖使用滑鼠去點選您要激活(active)的映像。

Select	BANK	K5	K6	K7	K8	Game Title
***	0	OFF	OFF	OFF	OFF	Wii-RHAP01-EUR
	1	OFF	OFF	OFF	ON	Wii-RSPP01-EUR
	2	OFF	OFF	ON	OFF	Wii-RZTP01-EUR

Select	BANK	K5	K6	K7	K8	Game Title
	0	OFF	OFF	OFF	OFF	Wii-RHAP01-EUR
***	1	OFF	OFF	OFF	ON	Wii-RSPP01-EUR
	2	OFF	OFF	ON	OFF	Wii-RZTP01-EUR

Select	BANK	K5	K6	K7	K8	Game Title
	0	OFF	OFF	OFF	OFF	Wii-RHAP01-EUR
	1	OFF	OFF	OFF	ON	Wii-RSPP01-EUR
***	2	OFF	OFF	ON	OFF	Wii-RZTP01-EUR

5) 點擊('Save Config')來保存您的設定



6) 打開 WII 的電源您將可以看到您選擇的遊戲出現在光碟頻道

現在您可以使用 SunDisk 以 8 倍速來玩您的遊戲

要選擇其它遊戲時,您只需要重複這個過程並選擇您要玩的遊戲,再保存它

3.5 從 SunDisk 複製備份到 PC

您已在 SunDisk 中有一個或多個以上的映像時,如果需要把映像複製到電腦中,這方法是非常簡單的只要將 SunDisk 的 USB 插入電腦的 USB 埠,數據將會以 USB 2.0 的高速上傳到電腦中

Wii Sports (DVD5) 從 *SunDisk* 傳送到電腦約花了 4 分鐘.

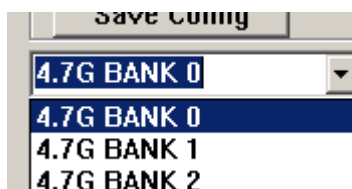
SSBB (DVD9/DL) 從 *SunDisk* 傳送到電腦約花了 6 分鐘

1) 使用 USB 把 SunDisk 連接到電腦,如果已連接請關閉 WII 的電源

2) 打開 SunDisk Programmer tool; 等待顯示 'SUNDisk Ready Now'.



3) 選擇您要複製到電腦中的區塊,如圖



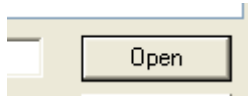
4) 再來按選'SUNDisk -> PC',就會出現對話窗



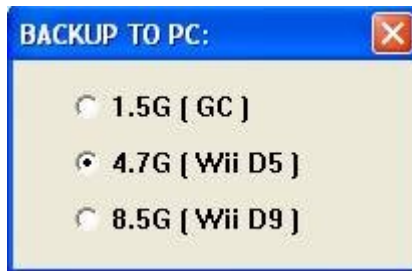
5) 選擇您要存放的檔名程序會以映像資料給您建議的文件名稱



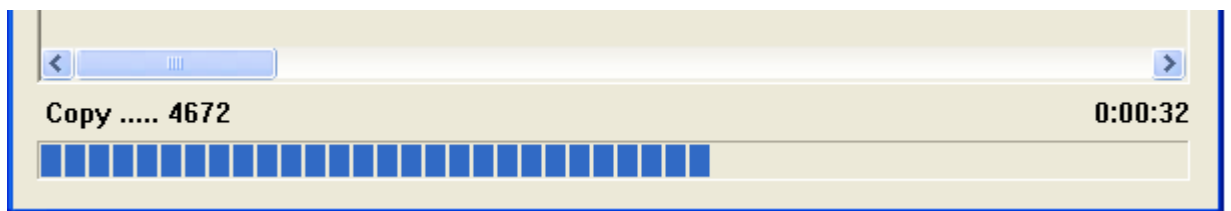
6) 點選“Open”。



7) 選擇映像格式(DVD5, DVD9, GC).



8) 再按下 “Enter” 就會開始從 SunDisk 複製到電腦,如圖

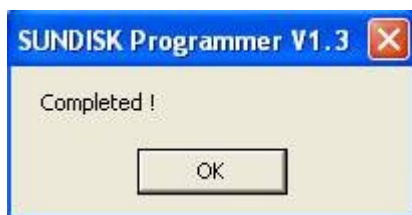


您也可以勾選'Copy Verify',在複製過程中會進行驗證



現在程序會開始執行,您的 SunDisk 會複製 ISO 映像到您的電腦中

9) 當它完成會跳出視窗告訴您



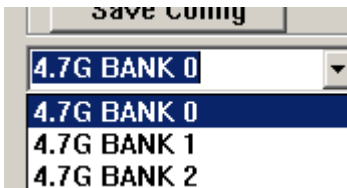
3.6 將備份映像檔從電腦傳進 SunDisk

SunDisk 有一個主要的特色是可以將電腦中的 ISO 映像檔使用 USB 傳送進 SunDisk 的記憶體中,以便您使用 SunDisk 來進行遊戲。

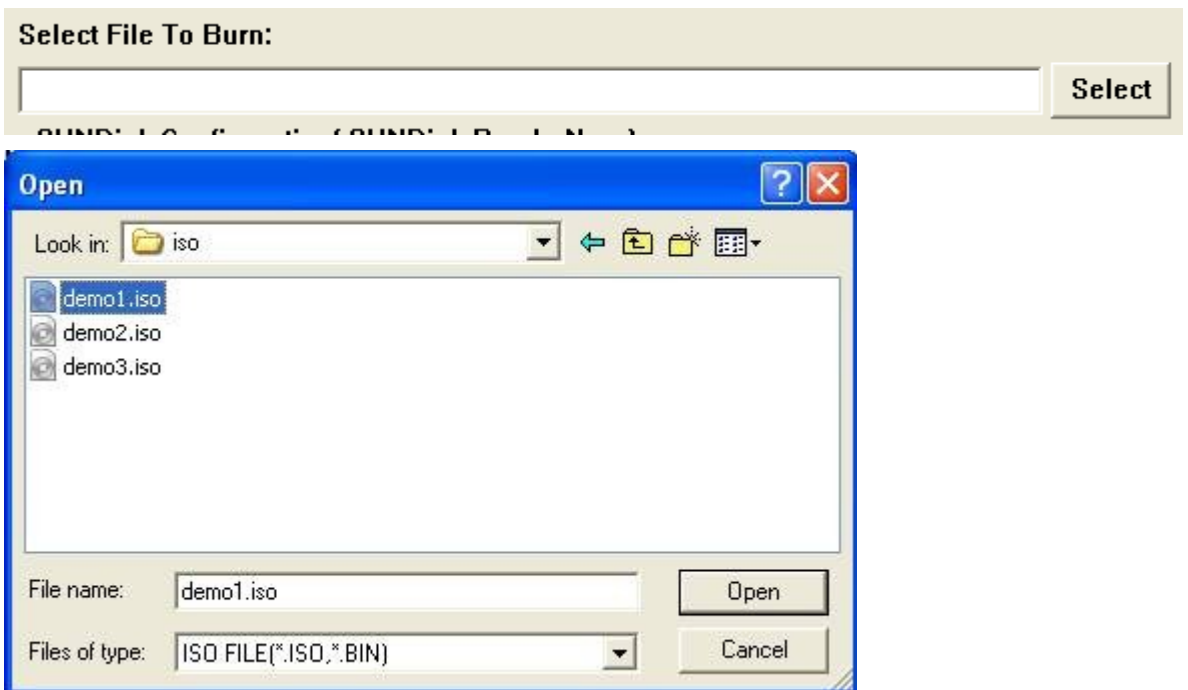
- 1) 使用 USB 把 SunDisk 連接到電腦,如果已連接請關閉 WII 的電源
- 2) 打開 SunDisk Programmer tool; 等待顯示 'SUNDisk Ready Now'.

Configuration[SunDisk 16G Ready Now]

- 3) 選擇您想放置的區塊(如圖) :



- 4) 使用選擇鈕(Select) 您可以在電腦上瀏覽找尋 ISO 檔案



- 5) 再來點選 'PC -> SUNDisk' 就會把電腦中的 ISO 映像傳送到 SunDisk 中.

PC -> SUNDisk

您也可以勾選'Copy Verify',在複製過程中會進行驗證

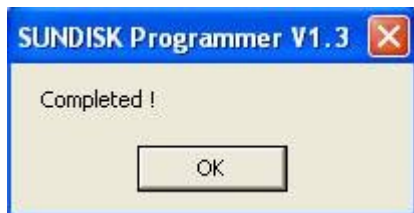
Copy Verify

6) 按下 Enter 就會開始進行從電腦複製進 SunDisk

程序會出現進度指示 ISO 將複製到 SunDisk (如圖)。



當它完成會跳出視窗告訴您



如果複製程序完成後,您可以重新設定 SunDisk 的設置項目,如您想玩新複製進去的遊戲 (請看 3.4 直接從 SunDisk 中玩遊戲)

3.7 玩備份片或正版跨區片

SunDisk 當然能玩備份片或正版跨區片,您只需要確認 SunKey 是啓動的(內定啓動) 以及設定 SunDisk 來運行 DVD.

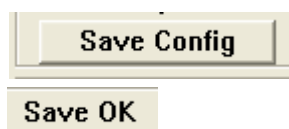
- 1) 使用 USB 把 SunDisk 連接到電腦,如果已連接著請關閉 WII 的電源
- 2) 打開 SunDisk Programmer tool; 等待顯示 'SUNDisk Ready Now'.



3) 依下圖進行設定 :



4) 再按下 'Save Config'保存設定



5) 打開 WII 的電源,放入遊戲後就能開始運行

如果您是玩跨區片,請確認勾選了下圖的方塊來攔截升級

Upgrade Lock

D2Sun 建議把您最常玩的遊戲放入 SunDisk 記憶體中因為運行速度大於 8 倍。

SunKey 的運行速度和其它類似的晶片組一樣只能運行在 3 倍的速度

禁用 SunKey

關閉 SunKey 的功能,如玩正版遊戲或想上網,又怕任天堂有任何反制機制時,

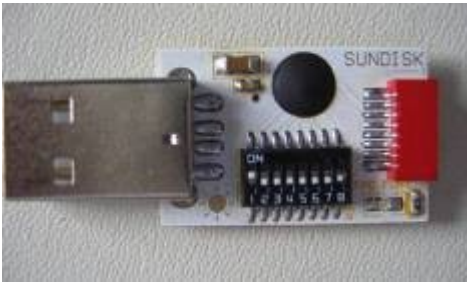
您可以關閉 SunKey 只需要把 K2 -> on.

Key Stop

或者用軟體設成 Key Stop 這時晶片將不可能被發現,而且您只能玩同區域的正版遊戲

4. 使用 SunDisk 外部控制板

SunDisk 除了可以用程序控制外還可以使用外部控制板來進行控制(如圖)



在這一章中我們將解釋如何使用外部控制板。

Switch for V1.3	OFF (default)	ON
K1	RUN SUNDISK	RUN DVD
K2	Backup DVD stop	Start Backup (K1 = ON)
K3 (use PC to configure)	SUNKEY Enable	SUNKEY Stop
K4 (use PC to configure)	DVD Upgrade Enable	DVD Upgrade Lock
K7	K7 OFF/K8 OFF = Bank0	K7 OFF/K8 ON = Bank1
K8	K7 ON/K8 OFF = Bank2	www.D2SUN.com

4.1 合法備份 DVD 到 SunDisk

使用 SunDisk 您可以備份 Wii 及 GameCube 的遊戲,直接從 WII 的光碟機備份到 SunDisk 的記憶體。

有了這項功能您可以延長 WII 光碟機的使用壽命,而且完全沒有燥音,全速可達 8 倍速。

備份的時間會受到不同型式的 DVD 而受到影響如 (單層 / 雙層 / 正版片/備份片), DVD 的品質, ISO 資料的大小及一些其它因素。

Wii Sports (正版)約花了 15 分鐘備份到 *SunDisk*。

SSBB (雙層,正版)約花了 23 分鐘備份到 *SunDisk*。

DL games D1 的遊戲

SunDisk 已完全支援雙層 (DVD9) 遊戲。

DVD9 備份進 SunDisk 將使用 2 個區塊(banks) 第一區塊為第一層,第二區塊為第二層,這個程序是全自動的。只需要確認您有二個區塊可以使用!

1) 關閉 wii 的電源。

2) K1&K2 設定由 DVD 或記憶體來啟動遊戲

✓ ✓ K1 -> on (*run DVD*)

✓ ✓ K2 -> on (*Start Backup*)

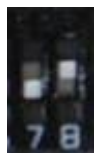


3) K7&K8 用來選擇遊戲區塊

➤ ➤ bank0 set K7 off, K8 off bank0



➤ ➤ bank1 set K7 off, K8 on bank1

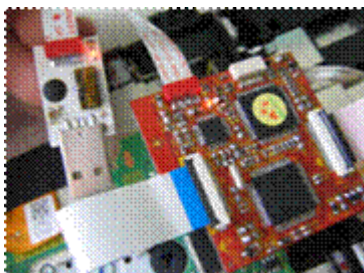


➤ ➤ bank2 set K7 on, K8 off bank2



4) 打開 WII 的電源放入遊戲後將會載入 SunDisk 中。

當插入 DVD 後 LED 燈將會閃爍（閃爍模式：開，開，開，關），
表示備份程序正在進行中。



備份程序結束時，LED 燈將停止閃爍，現在您可以拿出 DVD 了
如果閃爍模式變化方式為 [開，關，開，關]這表示發生了錯誤。
這有可能是您的 DVD 髒了或損壞了，也有可能是雷射頭老化了。

SunDisk 8GB 版本

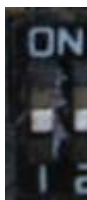
SunDisk 8GB 版只有一個區塊[bank (0)],但 SunDisk's 經過特別處理您依然可以備份
DVD9 用來上傳至電腦或玩它 都沒有問題,所以 SunDisk 8GB 您寫入時不需要再選擇區塊
(bank)

4.2 直接從 **SunDisk** 中玩遊戲

只要您有一個或更多個遊戲已儲存在 SunDisk 您就已經可以直接從 **SunDisk** 中玩遊戲。
要做到這一點您需確定您要玩的在 SunDisk 被設為(active),並選擇到對應的區塊(bank.)

- 1) 關閉 wii 的電源。
- 2) K1&K2 設定由 DVD 或記憶體來啓動遊戲

✓ ✓ K1 -> off (run SunDisk)



- 3) K7&K8 用來選擇遊戲區塊

➤ ➤ bank0 set K7 off, K8 off bank0



➤ ➤ bank1 set K7 off, K8 on bank1



➤ ➤ bank2 set K7 on, K8 off bank2



5) 打開 WII 的電源您將可以看到您選擇的遊戲出現在光碟頻道
要選擇其它遊戲時,您只需要重複這個過程並選擇您要玩的遊戲,再保存它

4.3 玩備份片或正版跨區片

SunDisk 當然能玩備份片或正版跨區片,您只需要確認 SunKey 是啓動的(內定啓動)
以及設定 SunDisk 來運行 DVD.

- 1) 關閉 wii 的電源。
- 2) K1&K2 設定由 DVD 或記憶體來啓動遊戲

✓ ✓ K1 -> on (*disable SunDisk*)

✓ ✓ K2 -> off (*SunKey enabled*)

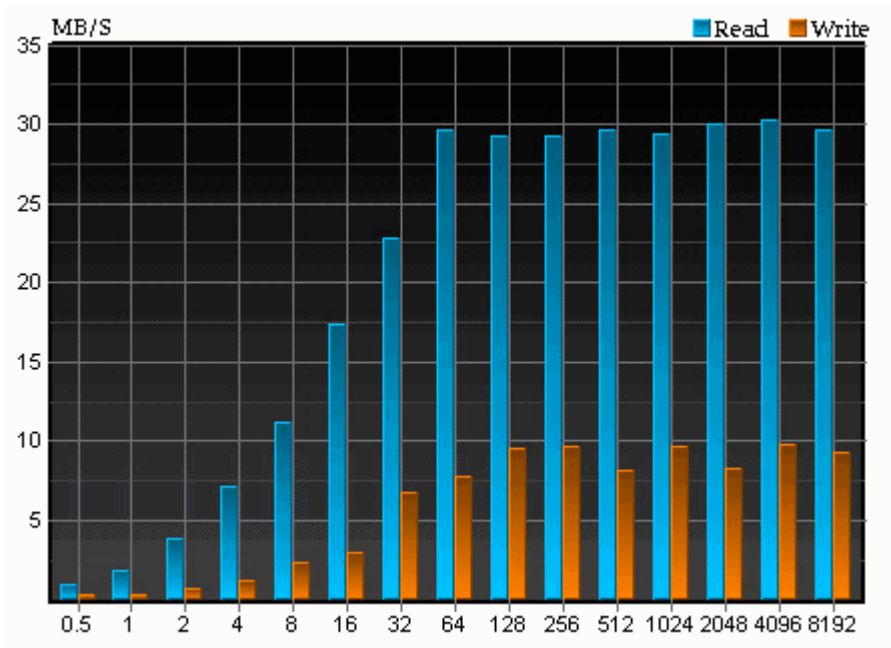


3) 打開 WII 的電源,插入遊戲,光碟頻道將會出現遊戲

D2Sun 建議把您最常玩的遊戲放入 SunDisk 記憶體中,因為運行速度大於 8 倍。

SunKey 的運行速度和其它類似的晶片組一樣只能運行在 3 倍的速度

5. SunDisk 可做為 vista/win7 下的高速裝置



由於 SunDisk 具有很高品質和超高速固態存儲器內建
(寫@ 10Mbytes /秒 讀取@ 30Mbytes/秒)

D2Sun 團隊決定釋放 SunDisk 的額外功能;

Vista 或 Windows 7 下可以使用 SSD/ReadyBoost 模式

這模式您可以使用 SunDisk SSD memory 以加快您的 PC 業務!(隨身碟~!!)

5.1 設定 SunDisk 啟動 READYBOOT 加速模式

要使用此功能您需要設定 SunDisk 成 **SSD/ReadyBoost**

只需要連接 SunDisk 到電腦上並啟動 SunDisk Programmer tool.

- 1) 使用 USB 把 SunDisk 連接到電腦,如果已連接請關閉 WII 的電源
- 2) 打開 SunDisk Programmer tool; 等待顯示 'SUNDisk Ready Now'.

Configuration[SunDisk 16G Ready Now]

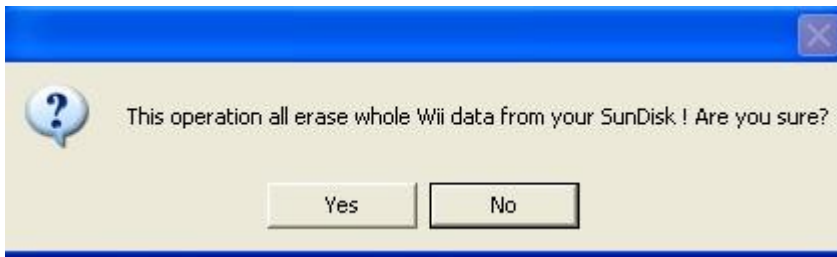
- 3) 並確定 'Use PC Config' 選項是打勾的

Use PC Config

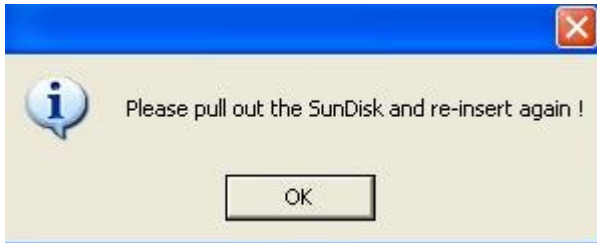
- 4) 再來選擇 SSD/ReadyBoost Mode

SSD/ReadyBoost Mode

- 5) 再來您會看見一個視窗請點 'Yes'.



SunDisk 現在將以 PC/ReadyBoost 模式來運行.

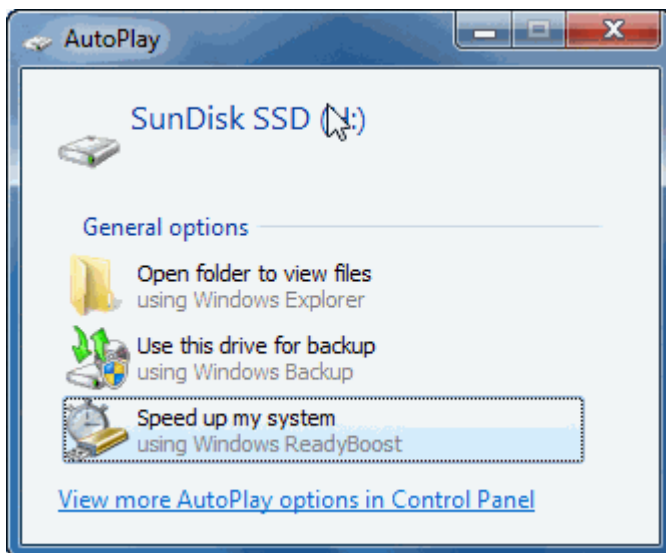


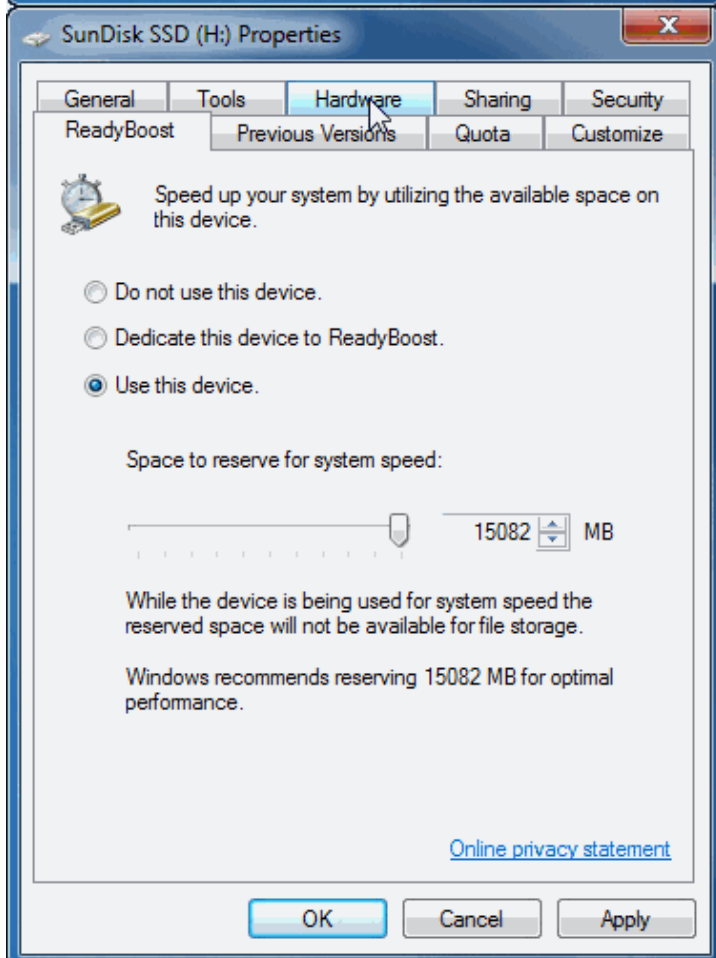
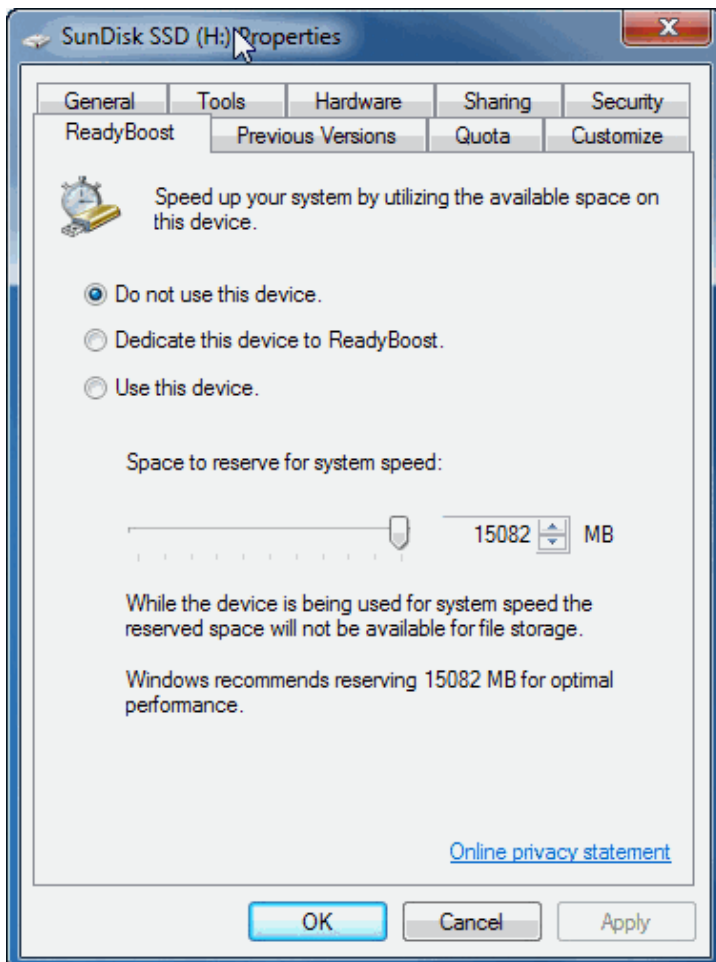
如果您想恢復為 WII 模式只要再重覆一次,這次選擇成 “Wii Mode”.



5.2 為 Vista 和 Windows7 設定 SunDisk [ReadyBoost]

這部分的手冊在未來修訂的版本將更為詳盡,目前只有截圖來讓您知道如何正確地設定 SunDisk SSD 裝置





6. 升級 SunDisk 的韌體

SunDisk 能使用 Nero Dual Programmer 來升級韌體(另售)。



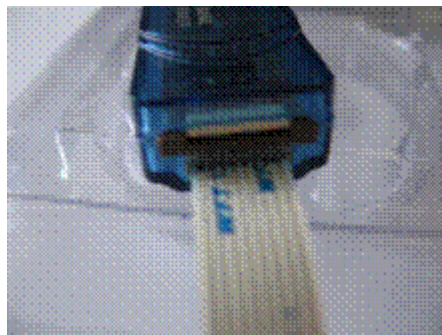
這裝置是為 D2Sun's 全系列可升級晶片組所設計
用它來升級韌體非常簡單不需要再安裝任何驅動。
要升級韌體您需要確保升級過程不會有任何的中斷

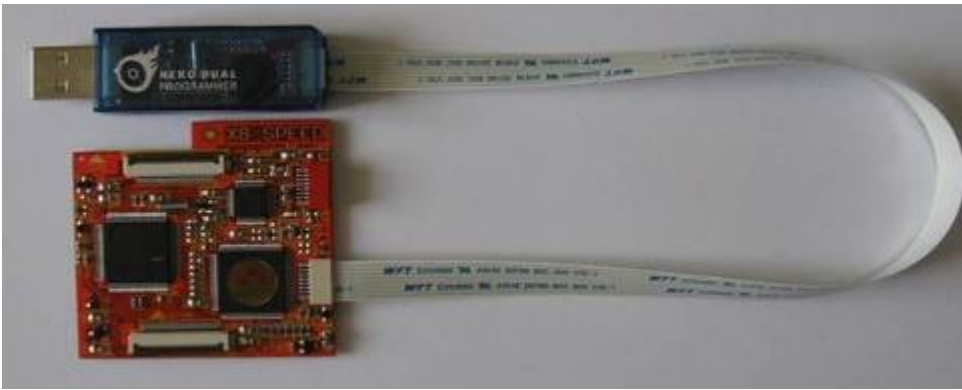
6.1 最新的 SunDisk 韌體

請檢查 D2Sun's 的官方網站可以找到 SunDisk 最新的韌體版本
<http://www.d2sun.com/download.htm>

6.2 連接 SunDisk 到 Nero Programmer

請確認 Nero programmer 和 SunDisk 之間 8 pin FPC 軟排線的連接狀態,
如圖所示使用下方 第二個端口,並確認的藍色字樣如圖中的方向一致





6.3 連接 Nero Programmer 到電腦

Nero Programmer 連接到電腦的 USB2.0 端口，紅色 LED 會亮起。



6.4 SunDisk 升級過程

啓動 SunDisk 韌體升級程序，一旦它找到了 Nero Programmer，START 會變成綠色。這程序會顯示升級進度直到完成。



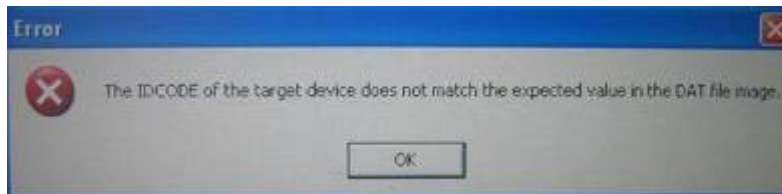


當更新過程結束後 START 鈕會變成綠色，並再次可用。



6.5 Error IDCODE does not match

如果出現這個錯誤訊息有可能是軟排線沒有安裝好



請重新檢查所有連接，並確認它們已連接正確。

7. SunDisk FAQ 常見問題

問：我是否可以不使用外接控制片,就能管理我的 SunDisk

答：可以的您的 SunDisk 可以用電腦軟體來完整控制它

問：當我在玩 WII 時 SunDisk 能一直插在我的電腦上嗎？

答：可以的, SunDisk 可以一直插在電腦上,您的 WII 開機時 SunDisk 會自動斷開,當您的 WII 關閉後 SunDisk 會再次被連接到

問：那裡可以找到 SunDisk 的支援？

答：您可以前往[官方論壇](#),[秘寶網](#),或其它中文論壇